

PROJET ÉDUCATIF

Signatures :

Geneviève Clevidy

Chloé Zeganadin

Association Les Pieds à Terre
Siège social : Le bourg 43380
Chilhac
contact@lespiedsaterre.fr

Rédition avril
2022

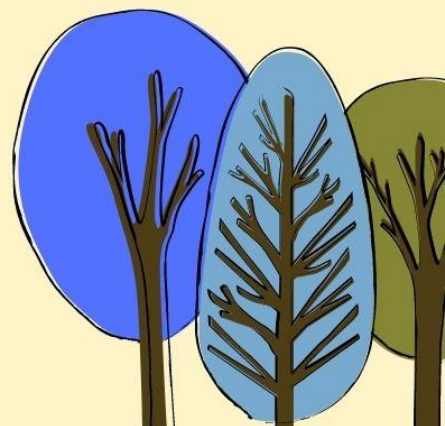
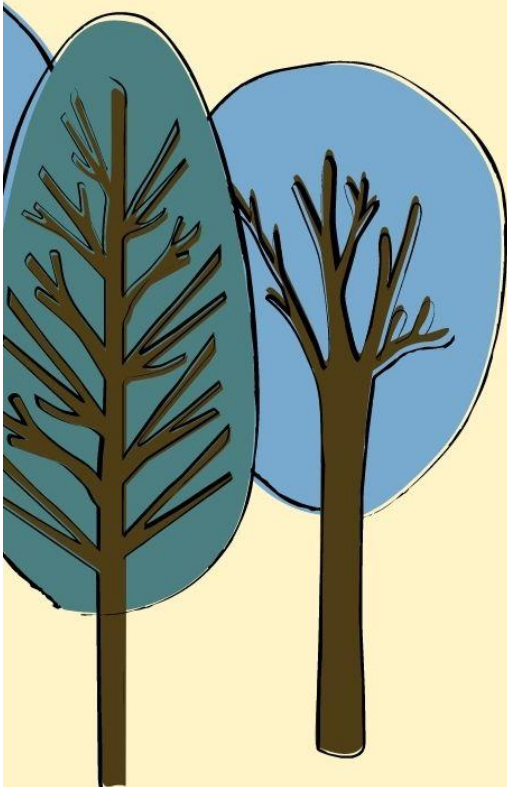


TABLE DES MATIÈRES

STATUTS ET VOCATION DE L'ASSOCIATION LES PIEDS A TERRE	1
ARTICLE 1 : CONSTITUTION	1
ARTICLE 2 : OBJET	1
PRESENTATION GENERALE.....	1
LES OBJECTIFS DE L'ASSOCIATION	2
NOS INTENTIONS PEDAGOGIQUES	2
NOS VALEURS	2
ÊTRE DEHORS !	2
ÊTRE EN MOUVEMENT !	3
VIVRE SON TERRITOIRE ET LE MONDE !	3
VISER L'AUTONOMIE !	3
AGIR COLLECTIVEMENT !	4
LES MOYENS	4
MOYENS HUMAINS	4
MOYENS MATERIELS	5
MOYENS FINANCIERS	5
ACCESSIBILITE	5
RESEAUX ET PARTENARIATS.....	6
NOS PARTENAIRES	6
PARTENAIRES TECHNIQUES (LISTE NON EXHAUSTIVE) :	6
PARTENAIRES FINANCIERS :	6
PARTENAIRES INSTITUTIONNELS :	6
LES RESEAUX :	7
LES MODALITES D'EVALUATION ET DE SUIVI DE PROJET	7
AVEC L'EQUIPE DE PERMANENTS :	7
AVEC LES EQUIPES SAISONNIERES :	7
AVEC LE CONSEIL D'ADMINISTRATION :	7
AVEC LES ADHERENTS :	7
NOS PERSPECTIVES D'EVOLUTIONS POUR 2022-2023	7

STATUTS ET VOCATION DE L'ASSOCIATION LES PIEDS A TERRE

ARTICLE 1 : CONSTITUTION

« Création :

Il est fondé, entre les adhérents aux présents statuts, une association régie par la loi du 1er juillet 1901 et le décret du 16 août 1901 ayant pour titre : association « Les Pieds à Terre » »

ARTICLE 2 : OBJET

« Les Pieds à Terre » agit pour une émancipation citoyenne en s'inscrivant dans les valeurs, les principes et les moyens pédagogiques de l'Education Populaire et de l'Education à l'Environnement et au Développement Durable.

Elle concrétise son objet :

- En proposant animations, interventions, formations, expertises et coordinations sur différents projets d'Education à l'Environnement et au Développement Durable.
- En soutenant et développant des actions, des événements, des projets ou des activités d'Education à l'Environnement et au Développement Durable.
- En favorisant à l'échelle locale, régionale et internationale des dynamiques d'Education Populaire basées sur le respect des êtres humains, de l'émancipation citoyenne et de l'environnement dans son aspect social, technique et économique.

PRESENTATION GENERALE

L'association les Pieds à Terre, par son réseau d'acteurs sur le territoire et par l'ensemble de ses actions transversales d'Education à l'Environnement, propose des activités relevant de trois secteurs d'activités :

- Le **secteur EEDD**, regroupant les animations d'Education à Environnement à destination de publics scolaires, mais également grand public, public en situation de handicap, élus ... ainsi que les projets de classes découvertes
- Le **secteur ACM**, avec l'organisation de séjour vacances pour les jeunes du territoire, ainsi que l'animation d'accueil de loisirs à l'année.
- Le **secteur formation**, à destination des futurs animateurs (bafa), des professionnels de l'animation, mais également des jeunes adultes en formation ou encore des élus.
- Le **secteur évènements**, avec l'organisation de petits ou gros évènements fédérateurs.

LES OBJECTIFS DE L'ASSOCIATION

NOS INTENTIONS PÉDAGOGIQUES

Dans une société de plus en plus repliée sur le virtuel et coupée du lien à la nature, nous faisons le constat que l'enfant passe de moins en moins de temps dehors :

- Les parents n'osent plus le laisser sortir tout seul dans la nature,
- Le nombre et la durée des séjours diminuent,
- Les propositions d'immersion dans la nature sont de plus en plus frileuses, la peur du risque freine les initiatives de sorties, d'excursions, de camps itinérants...
- Le Covid a laissé des marques sur les liens sociaux.

Et pourtant, l'individu se forme au contact de la nature : construire, explorer, couper, faire, découvrir, échanger, observer, autant d'actions qui permettent à chaque individu d'être interpellé par la nature en vue d'attiser nos sens et notre imaginaire. Elle est une source inépuisable d'émerveillement.

Cette nature est surtout infiniment diverse, c'est un formidable livre ouvert sur la connaissance, un terrain d'apprentissage de la complexité. Ainsi, l'éducation dans la nature est source de nombreux savoirs, mais plus encore de savoir-faire et de savoir-être. C'est aussi un espace de liberté où l'on part à l'aventure, de loisirs et de plaisirs qui nous permettent de nous découvrir, de nous confronter au vivant, aux éléments et à nous-même, d'apprendre l'humilité, de réconcilier nos antagonismes, de coopérer avec les autres...

L'association les Pieds à Terre s'inscrit dans une démarche d'Education Populaire et dans la dynamique de son territoire. De part cette démarche, nos valeurs s'inscrivent dans cinq grandes orientations, développées ci-après.

NOS VALEURS

Être Dehors !

Parce qu'on ne peut pas éduquer à l'environnement sans éduquer à la Nature et qu'on ne peut pas éduquer à la Nature sans être dans la Nature.

Parce qu'hors de la classe, hors du centre de vacances, hors de la maison, il y a le monde.

Parce que la Nature offre un terrain d'apprentissage, d'expérimentation, un lieu d'éveil, un espace de liberté, de rencontre avec le vivant, de curiosités toujours aussi nombreuses.

Parce que dehors, c'est un territoire, un chemin, mon jardin, le terrier d'un autre.

Parce qu'être dehors c'est aussi l'incontournable depuis le début et que nous souhaitons sans cesse en améliorer l'accès aux personnes qui en sont privées ou éloignées.

Pour tout cela, nous privilégions le dehors et le contact avec la Nature dans nos interventions, animations, formations.

Être en mouvement !

Pour créer, fabriquer, inventer, réfléchir, essayer, se tromper, analyser, recommencer, faire du sport, apprivoiser l'effort.

Pour apprendre, s'éduquer, se former. Nous utilisons des pédagogies actives et variées en adéquation avec l'attente des enfants ou des adultes, pour que l'apprenant·e soit toujours acteur de ses apprentissages.

Pour agir en faveur de l'environnement et du développement durable. Nous souhaitons favoriser des projets concrets liés à l'EEDD (Education à l'Environnement et au Développement Durable), en resituant constamment nos actions face aux enjeux environnementaux actuels tout en veillant à conserver la cohérence de nos actions avec notre discours.

Vivre son territoire et le monde !

C'est dynamiser les réseaux et tisser de nouveaux liens.

Vivre son territoire, c'est le rendre beau (et y faire du beau). Mettre de l'esthétique dans nos intentions pédagogiques.

C'est apprendre à repérer, connaître, valoriser et utiliser les richesses et les possibilités de notre environnement proche. C'est susciter l'envie d'y faire des projets.

C'est mener des actions proches, pour et avec les habitant.e.s.

S'ouvrir au monde c'est échanger, partager, s'inspirer ; faire reculer la peur de l'autre et sceller de nouvelles amitiés. Voyager et découvrir bien sûr, mais aussi accueillir et faire découvrir.

Faire vivre un territoire, c'est pour nous un moyen de lutter contre la désertification, c'est donner l'envie aux jeunes générations de rester et de s'investir, ou de partir vivre leurs expériences pour mieux revenir un jour sur le territoire du Haut-Allier.

Viser l'autonomie !

L'autonomie peut sembler être un mot valise si général qu'il en deviendrait vide de sens, mais nous y mettons une réelle signification : l'autonomie comme moyen d'émancipation.

Accompagner l'individu.e vers l'autonomie sur des choses concrètes : gérer son linge, allumer un feu, cuisiner, fabriquer un sifflet... Ce sont de petits savoir-faire qui mis bout à bout permettent l'indépendance de chacun.e.s.

Favoriser l'autonomie de l'individu dans ses prises de décisions : développer l'esprit critique, remettre en cause et interroger l'existant, pour forger ses propres opinions et faire confiance à ses réflexions personnelles.

Fournir l'accompagnement nécessaire et savoir s'effacer petit à petit.

Considérer l'humain, ses envies, ses besoins, valoriser ses créations, écouter ses projets, l'encourager, le questionner... afin d'en faire un adulte, épanoui, confiant et responsable pour le monde de demain.

AGIR COLLECTIVEMENT !

Nous mettons au cœur de nos actions le partage, l'entraide, la coopération ainsi que l'acceptation et la compréhension de la différence afin d'en faire une richesse.

Nous croyons à l'apprentissage du collectif par le collectif. Au travers notamment du respect inconditionnel de soi, des autres et du groupe ; de l'écoute ; de la compréhension des besoins de chacun et de l'intelligence collective.

Une grande idée nous anime aussi, l'horizontalité hiérarchique. Permettre à chaque individu de formuler un avis, d'être écouté, de prendre part à la décision ou non. Nous travaillons également à lutter contre toutes formes de domination, qu'elles soient subies ou infligées.

Nous sommes résolument engagé.e.s à garantir notre ouverture à tous et toutes sans distinction et à lutter contre toutes formes de discrimination (fondées sur l'origine, le genre, la situation de famille, l'apparence physique, l'état de santé, le handicap, l'âge, l'orientation sexuelle, la situation économique, les opinions politiques, l'appartenance ou la non-appartenance, vraie ou supposée, à une ethnie, une nation ou une religion déterminée).

Enfin, nous pensons que c'est l'ouverture aux autres qui permet d'éviter l'entre-soi !

LES MOYENS

MOYENS HUMAINS

L'association est composée d'une équipe de permanents. Bien qu'organisée par secteur celle-ci reste complémentaire et ainsi transversale à l'ensemble des pôles d'activités :

- Co-coordinatrice de l'association et coordinatrice secteur formation et EEDD : Angélique Tavernier
- Co-coordinatrice de l'association et coordinatrice du secteur jeunesse : Justine Ledoux
- Animatrice EEDD : Floriane Ciallis
- Animateur EEDD : Axel Viennot
- Animateur EEDD : Yanis Poppe
- Animateur EEDD : David Gamberini
- Animatrice EEDD, petite-enfance : Barbara Serrurier
- Directrice - animatrice ACM, BAFA : Lina Blondel
- Directrice - animatrice ACM : Carine Maillot
- Factotum : Antoine Bissier
- Secrétaire - Comptable : Stéphanie Caillé

En complément de cette équipe de permanents, au fil de l'année, sont accueillis des stagiaires de différents secteurs (stage de 3^{ème}, BTS GPN, DUT carrière sociale...). Choix est fait qu'un salarié ne peut accompagner qu'un stagiaire à la fois, si et seulement si, son emploi du temps et sa formation (et expériences) lui permettent un bon accompagnement.

Pour chaque séjour que nous organisons, nous embauchons des équipes de saisonniers (ou salariés permanents) :

- 1 directeur.trice (BAFD ou BPJEPS)
- 1 animateur.trice pour 5 à 8 enfants
- 1 stagiaire BAFA en fonction de la tranche d'âge et des possibilités
- 1 cuisinier.ière et économiste

Le recrutement vise à avoir des équipes complémentaires en termes de compétences et insiste sur certaines compétences spécifiques en fonction de la thématique du séjour.

MOYENS MATÉRIELS

Les Pieds à Terre se constitue (acquisitions et/ou construction) au fur et à mesure de leur expérience une cohorte de moyens matériels et pédagogiques.

Et de manière permanente, les Pieds à Terre dispose (liste non exhaustive) :

- De locaux en location : bureau de Chilhac
- De la jouissance d'un site d'accueil en extérieur : Base allier
- De deux mini-bus
- De malles pédagogiques
- D'un centre de documentations
- D'un centre de ressources

MOYENS FINANCIERS

L'association les Pieds à Terre a pour volonté de garder une certaine forme d'équilibre d'un point de vue financier.

Aussi, elle est alimentée d'une part par des financements publics, via des réponses aux appels à projets locaux, départementaux, appels d'offre. Et d'autre part par la vente de prestations d'animation, de séjours ou encore de formations.

ACCESSIBILITE

ACCESSIBILITÉ FINANCIÈRE

Les budgets des séjours sont construits de sorte à lever le plus possible les freins financiers des familles. La construction budgétaire permet de financer le temps de travail de chacun et quelques investissements, mais ne permet pas un grand bénéfice (Les pieds à terre est une association à but non lucratif, ce secteur éducation populaire n'a pas pour vocation à enrichir ni une personne, ni un groupe, ni l'association). L'équilibre financier des séjours s'atteint si la moyenne de remplissage de l'ensemble des séjours est de 80%.

Le partenariat avec l'association ColoSolidaire permet à diverses familles aux QF moyens ou bas d'avoir une place à tarif modéré sur nos séjours.

ACCESSIBILITÉ À TOUS LES ENFANTS

L'idée des Pieds à Terre est de pouvoir ouvrir les séjours à tous les enfants. En lien avec les familles, les institutions et bien sûr, les enfants, nous travaillons ensemble pour étudier les adaptations possibles pour que les enfants ayant des besoins particuliers (handicap physique, mental, social...) puissent partir en séjour. Les adaptations sont diverses et nombreuses, au cas par cas.

RESEAUX ET PARTENARIATS

Parce qu'il est important de vivre son territoire avec les acteurs du territoire, Les Pieds à Terre s'est construit avec son réseau de partenaires. Ainsi, nous développons notre activité en lien avec des partenaires techniques, financiers et institutionnels. Et nous nous appuyons sur nos réseaux afin d'échanger et d'enrichir nos pratiques.

NOS PARTENAIRES

Partenaires techniques (liste non exhaustive) :

Partenaires locaux : propriétaires et mairies des terrains fréquentés, agriculteurs et boulangers acteurs du territoire

CBN du Massif Central

PNR Livradois Forez

SMAAT

CEN Haute Loire

UCPA

Réseau compost et citoyen

Dynamique Sortir

Pole Education à la Santé et à l'Environnement

Partenaires financiers :

Communauté de communes des Rives du Haut Allier

CAF

MSA

Fondations

Partenaires institutionnels :

Direction Régionale de la Jeunesse des Sports et de la Cohésion Sociale

Direction Départementale de la Cohésion Sociale et de la Protection des Publics

Direction des Services Départementaux de Haute Loire

Département de Haute Loire

DREAL

LES RÉSEAUX :

FRENE : Réseau national d'éducation à l'environnement

REEA : Réseau d'Éducation à l'Environnement Auvergne

GRAINE AuRA : Réseau d'éducation à l'environnement Auvergne Rhône-Alpes

LES MODALITES D'ÉVALUATION ET DE SUIVI DE PROJET

Avec l'équipe de permanents :

- lors de nos réunions d'équipe hebdomadaires
- lors de la réalisation de nos bilans d'actions à chaque fin de période d'activité

Avec les équipes saisonnières :

- en milieu et fin de chaque séjour
- lors des week-ends de préparation de séjour (un grand weekend en début d'été et une journée avant chaque séjour)

Avec le Conseil d'Administration :

- au quotidien et via les échanges mails,
- lors de nos participations au CA
- lors du séminaire CA-équipe de l'automne

Avec les adhérents :

- au moment de l'AG
- lors des bilans d'évènements auxquels ils sont sollicités et auxquels ils participent
- lors du sondage de fin d'été (questionnaire en ligne)

NOS PERSPECTIVES D'ÉVOLUTIONS POUR 2022-2023

- Développement du pôle petite-enfance
- Mise en place des formations BAFA
- Développement de l'accueil de loisirs 11/14 ans
- Développement et ouverture vers l'extérieur du centre de ressources
- Formation de l'équipe salariée pour une montée en compétences régulière